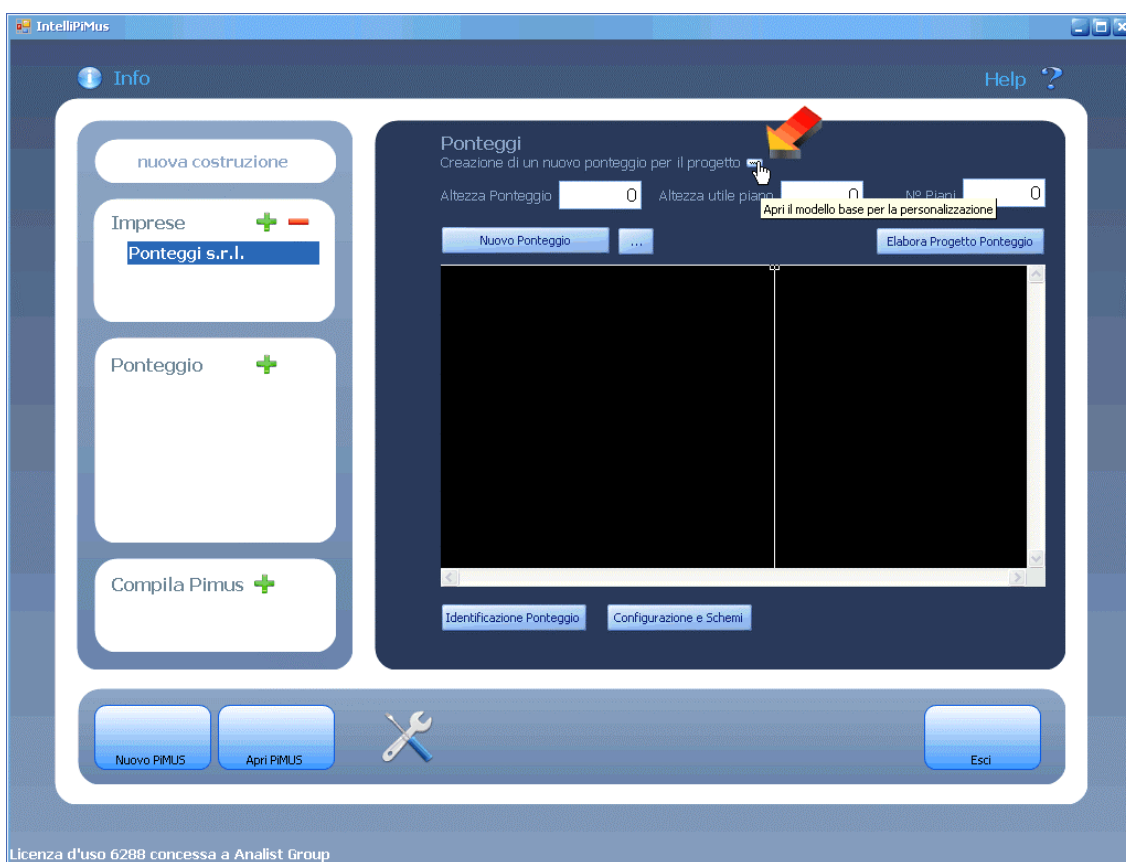


## Inserimento blocchi personalizzati in IntelliPiMUS

I blocchi personalizzati del ponteggio per poter essere compatibili con IntelliPiMUS è obbligatorio che siano salvati in formato **Disegno di AutoCAD 2000/LT2000 (dwg)**.

Il blocco inoltre deve possedere un nome ben definito, formato da una sequenza sempre costante **PIM-USR-n.dwg**, dove per **n** si intende un numero a partire da 1. In altre parole, la prima volta che viene inserito un blocco personalizzato in IntelliPiMUS esso avrà come nome la stringa PIM-USR-1.dwg, il secondo blocco PIM-USR-2.dwg e così via..

A questo punto, bisogna inserire il blocco personalizzato nel file generale del programma. Per effettuare tale operazione basta aprire il programma e, nella sezione ponteggio, cliccare sul bottone mostrato nella figura seguente.



A video verrà aperto il programma impostato come programma CAD (IntelliCAD o AutoCAD) con il modello generale dei blocchi. Al modello dei blocchi deve essere aggiunto il blocco personalizzato ed il file deve essere sempre salvato in formato **Disegno di AutoCAD 2000/LT2000 (dwg)**.

In questo modo il blocco personalizzato è stato aggiunto al modello generale dei blocchi di IntelliPiMUS.

L'ultimo passo consiste nell'aggiungere il file contenente la documentazione del blocco personalizzato che andrà ad aggiungersi ai file dei blocchi già presenti in IntelliPiMUS.

Il file della documentazione logicamente deve essere redatto dall'utente e deve essere salvato con lo stesso nome del blocco a cui si riferisce con l'unica variante dell'estensione del file che deve essere **rtf** invece che **dwg**.

In parole povere, se inserisco un blocco con nome **PIM-USR-1.dwg**, il relativo file per la documentazione deve avere come nome **PIM-USR-1.rtf** e deve essere copiato nella cartella **Modelli** situata su **C:\Programmi\Analist Group\IntelliPiMus\modelli**.

IntelliPiMUS al momento della compilazione del PiMUS inserirà il contenuto del vostro file rtf nel corpo del testo.

Il file generato dalla compilazione del PiMUS è interamente personalizzabile, quindi anche nella parte relativa ai blocchi personalizzati possono essere inserite tutte le informazioni desiderate (nome, numero di bocchi, etc. )

NOTA : Il file **rtf** relativo al blocco deve essere copiato nella cartella **Modelli** dell'installazione del programma. Il path di installazione di IntelliPiMUS, se non viene cambiato dall'utente, è **C:\Programmi\Analist Group\IntelliPiMus\modelli**

ANALIST GROUP STAFF

[www.analistgroup.com](http://www.analistgroup.com)

[info@analistgroup.com](mailto:info@analistgroup.com)